



L'Association APPRENDRE ET VIVRE EN AFRIQUE AUSTRALE a tenu ce Samedi 7 décembre 2024 sa 13^{ème} Assemblée Générale.

1 – OUVERTURE DE L'ASSEMBLEE GENERALE

C'est en présence d'une nombreuse assemblée de 130 personnes, la présidente Sylvie CHOUVET ouvre la séance à 17 heures 30 précises.

Tous les adhérents ayant déclaré être présent à cette AG avaient reçu l'ordre du jour. Aucune observation n'a été formulée sur le Compte rendu de l'AG 2023.

Cette assemblée Générale sera animée par Sylvie CHOUVET (Présidente) – Martine CHAPUS (secrétaire et en charge des opérations terrain) – Martine ORTEGA (trésorière) et Elisa MEUNIER (Chargée des relations extérieures)



En préambule la Présidente informe l'assemblée de quelques changements au Conseil d'administration et au bureau qui ont eu lieu en 2024. Martine ORTEGA prend le poste de Trésorière à la place de Annie ESCOFFIER démissionnaire et Elisa MEUNIER entre au Conseil d'administration en qualité de Chargée des relations extérieures. Ces changements ont été acté lors de la dernière réunion du Conseil d'administration du 20 Septembre 2024

Tous les postes du Conseil d'administration seront remis aux votes de l'Assemblée générale 2025 (année électorale)

Sylvie introduit ensuite l'AG en rappelant la politique de l'Association, priorité à la santé et la nutrition des enfants dans un pays en proie à de terribles conditions économiques.

Elle remercie ensuite chaleureusement, les adhérents de leur fidélité et de leur générosité, les partenaires entreprises (QUALIANOR, ARKEMA, ENTREPRISE CCI NIMES, et association AMAP) pour leur soutien qui nous ont permis de continuer à assurer l'avenir du jeune Mauritius en changeant sa prothèse de hanche régulièrement et en assurant ses études, de réaliser des travaux de maintenance urgents et d'aider la coopérative de pêcheurs.

Merci A **Nos partenaires** **Nos membres** **2024**

UNE FAMILLE PLUS QU'UNE ASSOCIATION, UNE FIDELITE RECONNUE

Qui depuis 13 ans assurent le fonctionnement de base de l'Association



Finance depuis 6 ans les études et le remplacement de la prothèse de jambe de Mauritiuis





Qui grâce à la convention triennale nous a aidé à financer la réfection de l'école





Nous a permis d'aider la coopérative de pêcheurs pour la réparation des moteurs de bateaux





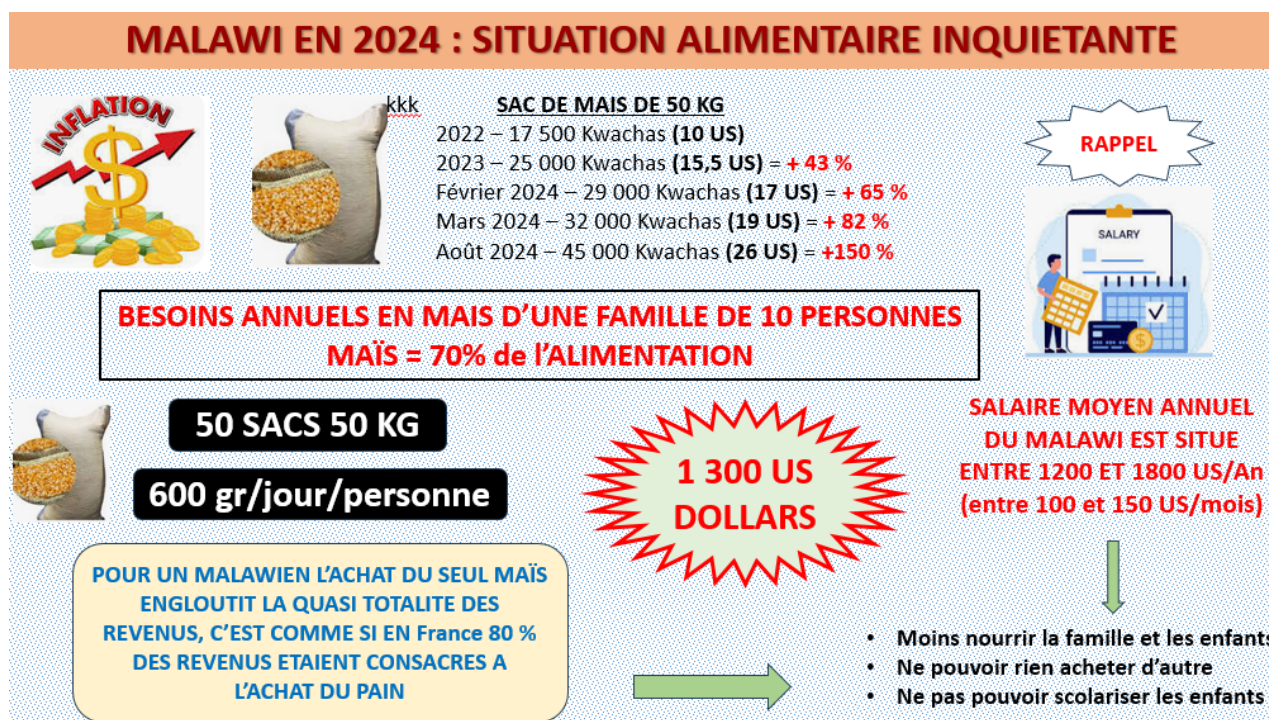
Les actions avec des partenaires entreprises qui nous ont permis de faire face à l'augmentation des besoins en alimentation



2 – LA SITUATION AU MALAWI

C'est ensuite Martine qui prend le relais pour les expliquer la situation catastrophique au MALAWI qui a obligé l'Association à augmenter les aides alimentaires.

Une inflation galopante qui impacte gravement les familles pour l'achat de leur nourriture de base : le maïs. Voyez ci-dessous l'illustration de la situation en comparant le prix du maïs avec les revenus de la majorité des Malawiens



Cette illustration est complétée avec les éléments qui concourent à cette situation : les catastrophes naturelles, la pauvreté du pays, la démographie galopante et une économie faible et dépendante.

MALAWI EN 2024 : POURQUOI UNE TELLE SITUATION



3 – BILAN D'ACTIVITE 2024

Martine présente ensuite le bilan d'activité de l'Association pour l'année 2024. Comme chaque année, elle fait un bref rappel de toutes les réalisations de l'Association depuis 13 ans. Et la fierté du chemin parcouru malgré des conditions difficiles, notamment le COVID et le cyclone de 2023.



Cette année elle présente à l'assemblée les sommes investies sur place depuis l'origine de l'association, avec la ventilation entre les postes. Les investissements et les frais alimentaires représentent à eux seuls 73% des investissements.

LES INVESTISSEMENTS DE L'ASSO DEPUIS PLUS DE 10 ANS

246 713 EUROS

ANNEES D'AIDE	2013	2014	2015	2016	2017	2018	2019	2020	2021	2022	2023	2024	TOTAL	%
INVESTISSEMENTS - CONSTRUCTIONS - MAINTENANCE	9500	22800	5500	8513	9130	8735	22300	16000	500	15050	7670	7000	132698	53%
	ECOLE - BATIMENTS - ENCEINTE - CENTRALE PHOTOVOLTAIQUE													
NOURRITURE - PORRIDGE		2130	2100	3510	3800	3950	3900	4100	4400	5000	7650	8700	49240	20%
	UNE AIDE CRESCENDO QUI VA DE PAIR AVEC LA SIUTATION ECONOMIQUE DU PAYS													
AIDE AUX ENFANTS - SOCIAL	1500	1500	300	600	2500	3000	4500	3700	3200	2900	2700	3500	29900	12%
	AIDES SCOLAIRES - CAMPAGNES SANITAIRES - JAMBE DE MAURITIUS													
AIDE POUR LES SALAIRES		3450	3000	2385	1450	850	0	0	1500	1600	2100	3100	19435	8%
	ANNEES AVANT COVID						DEPUIS COVID							
MATERIEL DIVERS - ANIMATIONS - LIVRES		500	500	600	2000	700	800	700	0	3500	3040	3100	15440	7%
	VOYAGES SOLIDAIRES													
TOTAUX PAR ANNEE	11000	30380	11400	15608	18880	17235	31500	24500	9600	28050	23160	25400		



53 %



20 %



12 %



8 %



7 %

Quelles ont été les réalisations 2024 ?

Tout d'abord, la réhabilitation et la remise à neuf des bâtiments école et dépendances (éradiquer les zones d'humidité, repeindre murs extérieurs et classes, repeindre le matériel). Refaire les toilettes sèches et celles à flux. La salle des professeurs a été refaite et baptisée Salle Marc VITRY en hommage à un adhérent disparu, dont l'épouse Françoise a financé les travaux.



Sarah et Paul, nos stagiaires dont nous reparlerons plus tard, ont quant à eux mené à bien la réfection et l'organisation de la bibliothèque (bacs de rangement adaptés aux petits, classement des ouvrages, coins lecture...)



Grâce à Innocent, de l'équipe AFRICAN ESCAPADES, nous avons réorganisé l'aide alimentaire en achetant en gros maïs, riz et haricot pour 10 mois. Il nous a permis de faire de grosses économies en évitant d'inflation croissante jusqu'à la prochaine récolte et à organisé le transport des marchandises pour les stocker à SINTHANA. L'opération sera renouvelée en Février, pour une année lors de la récolte du maïs.

2024 L'année des stagiaires

Pour la première fois en 2024, nous avons accueilli au MALAWI des stagiaires à SINTHANA. Nous avons rapidement trouvé des sujets d'études et de travail. Ils ont passé en moyenne 3 mois sur place.

Tout d'abord Sarah et Paul, qui devaient être présents lors de l'AG, mais malheureusement retenus par leur situation professionnelle et dont l'assemblée a reçu le témoignage, ensuite Marius étudiant à l'école des Mines de Valenciennes. L'expérience sera renouvelée en 2025 avec l'arrivée de Clara.



Après SARAH et PAUL qui ont inauguré la pratique (organisation de la bibliothèque, activités avec les enfants, pré-enquête sur le collègue), MARIUS a lui aussi expérimenté la vie à CAP MACLEAR (dimensionnement du collège, enquête pour la superette). En Mars 2025 nous accueillerons CLARA, de la région Nantaise. Une belle expérience humaine. Clara travaillera sur l'organisation administrative de SINTHANA

Le rôle de notre équipe logistique dans les voyages solidaires

Plébiscitée par nos voyageurs, notre dream team ne mérite que des éloges. Au-delà de leur professionnalisme reconnu, ils sont d'un soutien sans faille à notre travail sur place.



4 – L'AIDE APPORTÉE SUR PLACE PAR L'EQUIPE AFRICAN ESCAPADES

Jamais nous ne remercierons assez Fred et toute son équipe : Inno, Ashley, Innocent, John et Gift de leur engagement à nos côtés. Ils font totalement partie de notre association.

Nous avons maintes fois parlé de leur rôle essentiel dans notre organisation que ce soit dans nos newsletter, dans les chroniques WhatsApp, ou à l'AG et nous en reparlerons tant nos voyageurs sont dihyrambiques et élogieux à leur sujet. Malgré la fin de notre campagne, sachez que Innocent est toujours en première ligne. Il partira le 7 à CAP MACLEAR effectuer une livraison à SINTHANA, rencontrera un entrepreneur de maçonnerie pour la bibliothèque et ramènera Marius qui quittera définitivement le MALAWI, le lendemain. **THANKS GUYS FOR EVERYTHING**



Nous leur avons consacré, une rubrique dans la newsletter de Septembre et ils le méritent. Ils sont totalement partie prenante de notre association, participent à toutes les réunions avec le staff de SINTHANA, sont à la fois des conseillers et des aides précieux. Véhiculent nos stagiaires, transportent le matériel et s'occupent de nos étudiants à LILONGWE (Mauritius, Hamida et Hawa)

Au-delà des voyages solidaires, ils sillonnent l'Afrique sur d'autres destinations. N'hésitez pas à recommander AFRICAN ESCAPADES à toutes les personnes qui souhaitent voyager en Afrique hors de sentiers battus mais en toute sécurité. Fred et son équipe vous organiseront des voyages sur mesure. Contactez-les via leur site internet

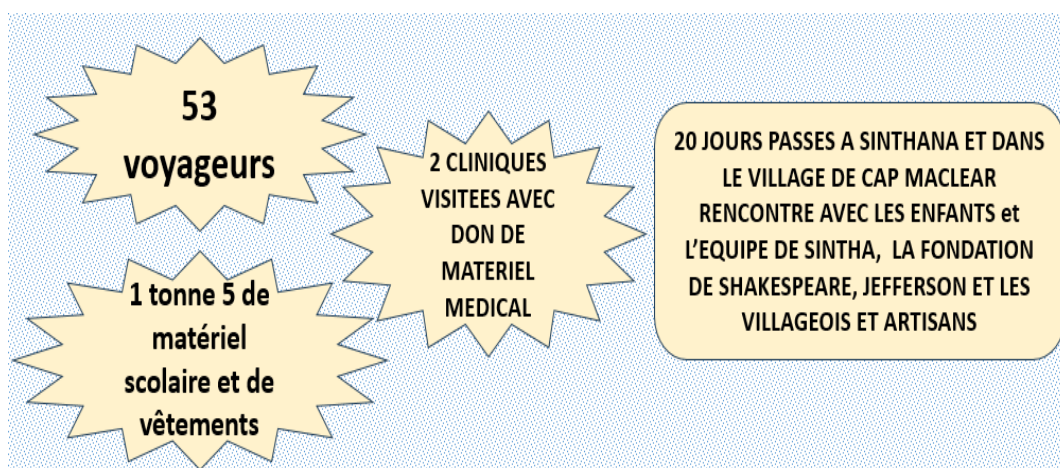
<https://www.africanescapades.fr>

Chaque fois que possible nous mettons cette équipe de professionnel à l'honneur dans nos communications.

Lors de l'AG, comme nous le faisons chaque année, des grands témoins des voyages solidaires qui sont venus partager leurs expériences. Bien que leurs expériences soient différentes ils sont unanimes dans les compliments l'égard de ceux qui au fil des jours deviennent des amis.

Le témoignage de nos voyageurs solidaires est capital pour inciter nos membres à tenter un jour l'expérience. Laurence inquiète des conditions avant le départ a témoigné de la sécurité qu'elle a ressenti grâce à l'équipe et du bien-être quotidien lors d'un voyage qu'elle qualifie d'inoubliable, Ghislaine quant à elle a expliqué qu'elle n'avait jamais voyagé en Afrique mais qu'elle n'a qu'une envie c'est y revenir, Marc habitué des voyages solitaires a témoigné de la chaleur et de la convivialité qui entourent les groupes grâce à l'équipe et de la bonne humeur qui règne tous les jours. Enfin Claude 5^{ème} voyage dans ce cadre atteste d'un plaisir toujours renouvelé et d'une certaine addiction à l'Afrique.

Ces voyages balancés entre nature sauvage et sites naturel, culture et humanitaire font l'unanimité auprès de nos participants. Grâce à eux voilà les chiffres 2024 de notre investissement sur place :



N'hésitez pas à venir nous rejoindre sur ces voyages : familles avec enfants à partir de 7/8 ans, entre amis, renseignez-vous auprès de Martine pour les programmes et les dates de voyages. Plus nous programmons à l'avance mieux c'est. Pas de problème avec l'âge si on est en bonne santé, notre doyenne venue en 2024 pour la 2^{ème} fois consécutive avait 92 ans.

La communication : notre vitrine du futur

Et Elisa vint ! Participante du dernier voyage solidaire de Juillet, elle est venue apporter du sang neuf à notre association, le dynamisme, la jeunesse et la pratique de la communication actuelle.

Nous garderons bien entendu le courrier pour ceux qui n'ont pas d'internet, et la communication par mail traditionnel pour les newsletters et le compte rendu de l'AG. Par

contre notre actualité sera maintenant relayée par nos réseaux sociaux gérés par Elisa. Elle a donc présenté à l'assemblée le mode d'emploi, assorti d'une fiche pratique d'aide.

COMMUNICATION AVEC NOS ADHERENTS ET VISIBILITE DE NOTRE ASSOCIATION SUR LES RESEAUX (ELISA)

Site WEB
[Afrique-australe.com](http://www.afrique-australe.com)




COURRIER EN
VOIE DE DISPARATION

Comment nous aider à relayer notre actualité sur les réseaux sociaux

MAIL
Aeveaa.association@gmail.com
m2c84500@gmail.com



NEWSLETTER
Assemblée Générale

Communication traditionnelle vers les adhérents (3/4 NL par an et un compte-rendu complet de l'AG)

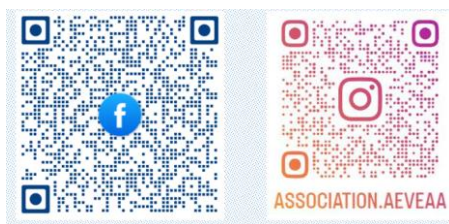



PAGE FACEBOOK
[Apprendre et vivre en afrique australe](https://www.facebook.com/association.aeveaa.australe)



INSTAGRAM
[association.aeveaa](https://www.instagram.com/association.aeveaa)

Nous vous rappelons ici les QR codes pour accéder à la page FACEBOOK et à INSTAGRAM. Veuillez noter la nouvelle adresse de notre site internet, qui apparaîtra sur tous nos courriers.



Les initiatives remarquables et les remerciements particuliers




FETE DE L'AIL A PIOLENC – AOUT 2024 – Annick et Jean-Pierre ont tenu un stand pour l'association

- Une belle visibilité
- Une tombola qui a rapporté 150 euros
- Des nouveaux adhérents



ANNA est une magicienne de la beauté, installée à LA LONDE DES MAURES. Chaque année elle organise une grosse tombola en Décembre, en offrant soins et produits de son institut et en fait bénéficier une Association de son choix. Grâce à Patricia qui lui a bien parlé de la notre, elle a décidé de nous choisir cette année.

Norddine KADDOUR de l'agence de voyage CHAMPS ELYSEES spécialisée dans l'Afrique du Nord et le Sahara qui a payé notre nouveau site internet en remplacement de celui qui était obsolète.



Un grand merci pour votre aide, votre dévouement et votre innovation au bénéfice de notre association.

Et enfin un immense merci à Francine et Jean CANCELIER, adhérents de longue date, qui en marge de l'association assurent l'avenir de 2 brillantes jumelles de CAP MACLEAR, Hamida

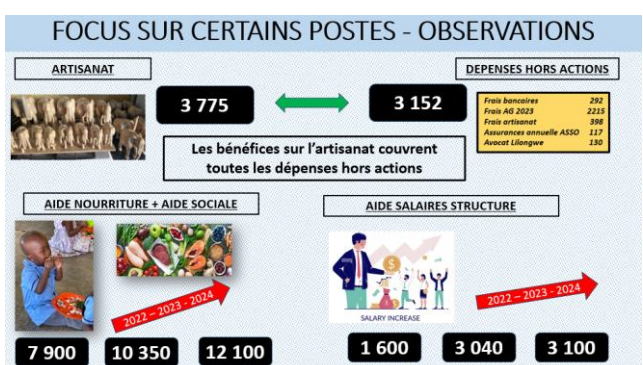
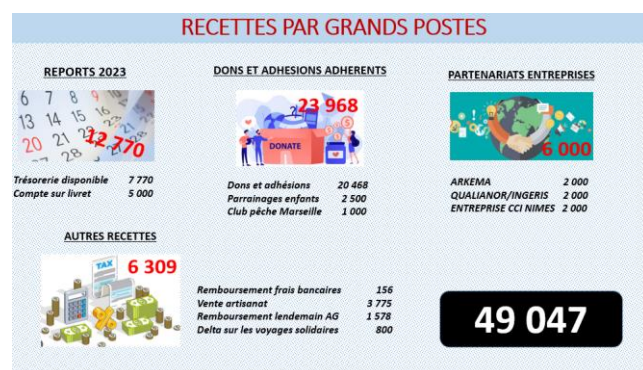
et Hawa en finançant leurs études et leurs besoins de vie courante. Une bonne fée s'est penchée un jour sur leur avenir !!!!!

Le rapport d'activité étant terminé, Martine demande le quitus à l'assemblée, le rapport est adopté à l'unanimité des membres présents.

4 – BILAN FINANCIER 2024

C'est le moment de fêter notre trésorière historique, Annie ESCOFFIER et de lui dire merci pour 12 ans de travail de trésorerie de l'Association. Elle passe ainsi le flambeau à Martine ORTEGA qui va présenter le premier arrêté de comptable de l'année 2024.

Nous vous laissons prendre connaissance des résultats financiers, de l'origine des recettes et de la répartition des dépenses



Un focus particulier est fait sur la nourriture et l'aide aux salaires de la structure, ce qui illustre parfaitement la situation économique et financière sur le terrain. Enfin vous trouverez ci-après l'arrêté comptable complet, le bilan définitif sera établi comme d'habitude ultérieurement.

ARRETE COMPTABLE AU 31 OCTOBRE 2024

POSTES DE DEPENSES	36669	POSTES DE RECETTES	49047
INVESTISSEMENTS	7805	TRESORERIE DISPONIBLE AU 1/1/2023	7770
Ecole : Peinture et isolation	3000		
Salle des professeurs	1200		
Bibliothèque : aménagement	1150	ENTREPRISE CCI NIMES	2000
Extérieur : toilettes et jardin	1450	ARKEMA	2000
Outils et matériel divers	1005	QUAUANOR INGERIS	2000
NUTRITION SANTE HYGIENE	13057	DONS ET ADHESIONS ADHERENTS	23968
Nouriture : repas de midi	5800	Adhésions et dons	19468
Porridge nutritif	2800	Parrainages des enfants	3500
Dotation spéciale Noël	145	Club pêche Marseille Aubagne	1000
Matériel d'hygiène: savon, dentifrice	427		
Entretien des 36 enfants sponsorisés	2400		
Hôpital Mauritian Prothèse	1485		
ACTIONS SOCIALES	5256	COMPTE SUR LIVRET	5000
Aide pour les études (Mauritius)	2000		
Aide pour les salaires de SINTIANA	3100	DELTA SUR LES VOYAGES SOLIDAIRES	800
Aide hébergement des stagiaires	156		
ACTIONS CULTURELLES ET SPORTIVES	2636		
Journée animation et groupes	1250		
Matériel pédagogique et livres	850		
Matériel sport et loisirs	536		
AUTRES DEPENSES	4730	AUTRES RECETTES	5509
Frais bancaires	292	Remboursement des frais bancaires	156
Frais Assemblée Générale 2023	2215	Vente artisanat	3775
Frais artisanat	398		
Assurance Annuelle MAF	117		
Animation lendemain AG	1578	Remboursement adhérents lendemain AG	1578
Avocat Ilorgue	130		
REMBOURSEMENT DU PRÊT BANCAIRE	3185		

SOLDE POSITIF DE L'EXERCICE : 12 378 EUROS

La trésorière demande ensuite le quitus financier à l'assemblée pour l'approbation des comptes. Ce quitus est donné à l'unanimité des membres présents.

5 – LES PROJETS ET LES PRIORITES 2025

Sylvie et Martine vont maintenant faire le point sur les projets 2025 en tenant compte des priorités.

INVESTISSEMENTS DE MAINTENANCE ET PORTEURS DE RESSOURCES FINANCEMENT PREVU

**DOUBLER LE BATIMENT
BIBLIOTHEQUE
10 000 euros**

**TERMINER ENFIN LA
SUPERETTE
6 000 euros**

**TRAVAUX ELECTRIQUES
DE MAINTENANCE
2 500 euros**







18 500 EUROS

Doubler le bâtiment bibliothèque devient une priorité. De par sa construction très précaire sans fondation par les anglais en 2010, suite aux intempéries et à l'âge, le bâtiment se fissure dangereusement. Il supporte les panneaux solaires de la centrale photovoltaïque, et doit donc être réhabilité d'urgence.

Sa démolition étant exclue la décision prise, est de le mettre sous cloche, en construisant autour une structure solide et d'allonger le toit. La structure intérieure sera ensuite démolie et le bâtiment refait. Le coût devrait s'élever aux environs de 10 000 euros.

L'Association, suivant les recommandations et les conseils de l'équipe d'African Escapades a décidé de ne pas donner suite au projet d'élevage de poulets (un personnel réduit dans l'équipe de SINTHANA, non formé à l'élevage de la volaille, avec le risque de grippe aviaire très présent). Nous nous tournons donc vers la supérette pour créer des emplois et apporter des revenus supplémentaires à SINTHANA, Superette que nous nous proposons de finir en 2025. Coût prévisionnel 6000 euros.

Enfin quelques réparations électriques sont à prévoir pour un montant de 2500 euros.

Nous espérons que les apports des entreprises et de nos partenaires nous aideront à réaliser ces travaux en 2025. C'est donc naturellement qu'Elisa, chargée des relations extérieures vient présenter à l'assemblée le projet de chartes de partenariat avec les entreprises.

Charte de partenariat entreprises

DEVELOPPER NOS PARTENARIATS PROS - ELISA



De vraies opportunités ?

- POLITIQUE RSE
- INTÉRÊT FISCAL
- IMAGE DE MARQUE

Elisa explique alors à l'assemblée, l'intérêt de développer des partenariats entreprise dans le cadre des politiques RSE, en insistant sur l'intérêt fiscal et sur l'image de marque réels pour les entreprises avec une défiscalisation à hauteur de 66% de leur participation.

L'objectif de l'année 2025 est de développer au moins 5 partenariats, qui nous permettront de développer des projets qui n'ont pas encore de financement

Nos projets restant à financer en 2025

89 000 euros



Collège secondaire

75k€

Deuxième campagne "pas un enfant sans couverture la nuit"

6k€

Création d'une ferme aquacole pour les pêcheurs

8k€



Des projets que nous suivons avec beaucoup d'attention, car ils permettraient de créer des emplois sur place, d'assurer aux jeunes une formation sur des métiers en tension dans le pays : métiers du bâtiment, du tourisme, de l'agriculture ..., et bien entendu de donner encore à la population un peu plus de bien-être.

Comme l'a précisé Sylvie dans son édito, la priorité restera aux enfants et l'aide que nous apportons aux orphelins ou aux enfants en grande précarité de la structure sera fortement augmentée pour palier à la pauvreté en constante évolution de la communauté de CAP MACLEAR.

Nous décidons donc de passer de 35 enfants aidés à 55, pour les besoins en nourriture, en soins et en éducation.

L'OBLIGATION D'AUGMENTER L'AIDE SOCIALE AUX FAMILLES EN PRENANT PLUS D'ENFANTS EN CHARGE A SINTHANA



**36 ENFANTS AIDES
EN 2024**



**55 ENFANTS AIDES
EN 2025**

2 400 EUROS

3 600 euros



Autres dépenses prévisionnelles

Bien entendu, notre association reste également attentive aux problèmes de maintenance des installations et leur non dégradation et apportera comme d'habitude de la joie, de la bonne humeur, et de la nouveauté lors des passages des voyageurs solidaires en investissant dans le matériel et l'animation des activités proposées avec les enfants.

Nos newsletters vous tiendront informés des avancées de nos réalisations tout au long de l'année, de nos réussites mais aussi de nos changements de direction quand cela sera nécessaire.

L'aide à la clinique de CAP MACLEAR pour terminer la maternité est également à l'étude, via des fondations dédiées, nous vous tiendrons au courant via les newsletters de l'avancement de ce projet.

Les étudiants des EGC de NIMES : Le point sur le projet de financement des installations sportives

Sylvie parraine depuis 3 ans les jeunes de l'EGC de Nîmes dont les promotions qui se succèdent organisent des manifestations pour donner un espace sportif digne de ce nom à la communauté de CAP MACLEAR.

Cette année nous accueillons Adrien, Mathis et Matthis qui viennent nous parler de leurs projets d'actions pour récolter des fonds : tombola, paddle.... L'année dernière leur action a déjà rapporté 2000 euros à notre association.

Nous remercions ces jeunes engagés pour les enfants et la population de SINTHANA de leurs actions



Présentation du projet et ses objectifs

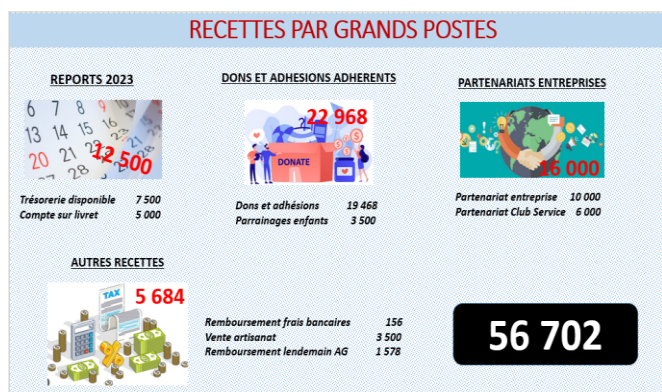
Ce projet vise à mobiliser des ressources pour le projet UnitesSport pour venir en aide aux enfants du Malawi en situation de précarité. Les événements organisés permettent de récolter des fonds tout en impliquant des partenaires locaux

Les objectifs sont :

- Récolter un maximum de fonds à travers différents événements.
- Construire une aire de jeux UnitedSport pour les enfants du village.
- Apporteur du matériel sportif aux enfants.

5 – BUDGET PREVISIONNEL

C'est avec tous ces projets que la trésorière, vient présenter le budget prévisionnel 2025 de l'association



BUDGET PREVISIONNEL 2025

BUDGET PREVISIONNEL 2025			
POSTES DE DEPENSES	46592	POSTES DE RECETTES	56702
INVESTISSEMENTS	20000	TRESORERIE DISPONIBLE AU 1/11/2024	7500
RENFORCEMENT BVIBIOTHEQUE	10000		
CONSTRUCTION SUPERETTE	6000		
REPARATIONS ELECTRIQUES	1500	PARTENARIAT ENTREPRISES	6000
		ARKEMA	2000
Outillage et matériel divers	2500	QUALIANOR INGERIS	2000
NUTRITION SANTE HYGIENE	13550		
Nourriture : repas de midi	5000	DONS ET ADHESIONS ADHERENTS	22968
Porridge nutritif	2800	Adhésions et dons	19468
Dotation spéciale Noël	150	Parrainages des enfants	3500
Entretien des 55 enfants sponsorisés	3600		
Hôpital Mauritiuis Prothèse	2000		
ACTIONS SOCIALES	4600	AIDE CLUBS SERVICES	6000
Aide pour les études (Mauritiuis)	2000		
Aide pour les salaires de SINTHANA	2500		
Stagiaires	100	COMPTE SUR LIVRET	5000
ACTIONS CULTURELLES ET SPORTIVES	1700		
Journée animation et groupes	600		
Matériel pédagogique et livres	500		
Matériel sport et loisirs	600		
AUTRES DEPENSES	3557	AUTRES RECETTES	5234
Frais bancaires	292	Remboursement des frais bancaires	156
Frais Assemblée Générale 2023	2500	Vente artisanat	3500
Frais artisanat	398		
Assurance Annuelle MAIF	117		
Avocat Lilongwe	250	Remboursement adhérents lendemain AG	1578
REMBOURSEMENT DU PRÊT BANCAIRE	3185		

**RESULTAT
PREVISIONNEL
2025**

10 110

L'assemblée donne le quitus à la trésorière. Le budget prévisionnel est adopté à l'unanimité

6 – DIVERS et REMERCIEMENTS

Avant de conclure cette nouvelle AG, nous tenons à remercier :

- Le sénateur du Vaucluse Monsieur Jean-Baptiste BLANC, Président de l'amitié France Afrique Australe, qui nous a envoyé une très gentille lettre de soutien et nous assure de son aide en cas de besoin
- La mairie de BOLLENE, représentée lors de cette AG par Monsieur Jean-Marie BLANC, adjoint, qui nous assure une salle gratuite chaque année pour la tenue de notre assemblée
- Le Crédit Mutuel, son directeur André, et ses collaborateurs Cédric, Camille et Magali, qui nous a fourni assiettes, verres, serviettes pour l'occasion et qui facilite nos transferts de fonds vers le MALAWI et la gestion de notre association.

- **André DURST, Président de l'Association BOUDON AMITIE présent avec son bureau à notre AG et qui œuvre pour que les membres de cette association qui arrête ses actions vers Madagascar, rejoignent les rangs d'APPRENDRE ET VIVRE EN AFRIQUE AUSTRALE**
- **Pascal THURIER, journaliste du périodique LA PROVENCE qui a fait un très bel article dans le journal en annonçant notre AG et notre vente d'artisanat**

Avant de clôturer l'AG, Martine informe l'assemblée de la procédure en cours au MALAWI pour que notre Association ait un statut international et puisse travailler au MALAWI de façon légitime et éviter certaines taxes d'entrées de marchandises. Un dossier a été déposé vers les instances Malawienne par un avocat de LILONGWE.... A suivre !!!

Courant Janvier le Conseil d'Administration se réunira pour tirer les conclusions de la présente AG.

A 19 heures 15, Sylvie et Martine clôturent l'assemblée générale en conviant tous les présents au buffet dinatoire qui clos traditionnellement cette réunion annuelle.

Nos actions continuent avec la volonté d'aller toujours plus de l'avant et nous espérons vous retrouver toujours aussi nombreux en 2025.

Fait à BOLLENE le 10 décembre 2024

La présidente : Sylvie CHOUVET

La Secrétaire : Martine CHAPUS

